

**PIIRI KINDLAKSTEGEMISE JA KÄTTENÄITAMISE KUTSE**

**31.08.2023**

Maakorraldustoimingu läbiviijana (maakorraldustööde tegevuslitsents 679 MA-k) teavitan Teid, et olen teostanud Valga maakonnas Otepää vallas Lossikülas Rohulametsa (72402:002:0561) katastriüksuse piiride mõõdistamise katastriüksuse jagamise eesmärgil. Maa-amet on mõõdistuseks väljastanud LÜ/mõõdistustingimused nr LY2306011906. Rohulametsa katastriüksusel on ühine piir riigiomandis ja RMK haldusalas oleva Valga metstkond 6 (72402:002:0068) katastriüksusega.

Ühisel piiril mõõdistati kolme piirimärgi asukohad. Piiripunktidesse nr 15 ja 16 (piiride skeem) taastati hävinud piirimärgid arvestades Rohula ja Võidumetsa katastriüksuse olemasolevaid piirimärke ja Rohulametsa katastriüksuse plaanil esitatud piiriandmeid. Piiripunkt nr 17 (piiride skeem) on veekogu telje punkt, mis on looduses tähistamata. Piiripunkti nr 14 (piiride skeem) taastatakse piirimärk vastavalt piiri kindlakstegemise tulemusele.

**Piiride kindlakstegemise põhjus:**

Looduses oleva metalltoru asukoht punktis E (joonis 1) ei sobi varasemalt mõõdistatud katastriüksuste piiriandmetega.

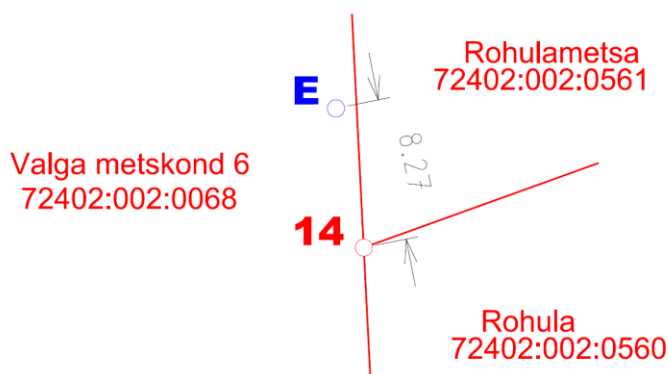
Rohula katastriüksus (72402:002:0560) mõõdistati suvalises ristkoordinaatide süsteemis mais 1998.a. Piiripunktis nr 14 on katastriüksuse plaani ja piiriprotokollis piirikirjelduse järgi piirimärgiks määratud metalltoru.

Rohulametsa katastriüksus (72402:002:0561) tekkis Rohula katastriüksuse jagamise käigus ja mõõdistati suvalises süsteemis septembris 1999.a. Piiripunktis nr 14 on katastriüksuse plaani ja piiriprotokollis piirikirjelduse järgi piirimärgiks määratud metalltoru.

Valga metstkond 6 (72402:002:0068) katastriüksus on moodustatud plaani- ja kaardimaterjali alusel 2010.a. Piiriprotokollis moodustamise ajal koostatud ei ole.

Looduses asub piiriandmete järgsest asukohast 8,27 meetri kaugusel põhja suunas metalltoru, mis minu hinnangul ei ole paigaldatud katastrimõõdistamise käigus (joonis 1).

Piiripunkti nr 14 taastatakse piirimärk arvestades Rohula ja Rohulemetsa katastriüksuse plaanil esitatud joone pikkuseid ja nurki. Metalltoru punktist E eemaldatakse peale piiri kindlakstegemise tulemuste registreerimist maakatastris.



- E** ○ looduses olemasolev metalltoru
- 14** ○ Rohula ja Rohulametsa piiriandmete järgi taastatud piirimärgi asukoht
- kindlakstehtud piiri asukoht

Joonis 1

Kui katastrimõõdistamise käigus selguvad vastuolulised piiriandmed või on tuvastatud, et piirimärkide asukohad maastikul ei ole kooskõlas katastrisse kantud piiriandmetega või maastikul on ühes piiripunktis mitu piirimärki, tuleb lähtudes Maakatastriseaduse (MaaKS) § 17 lõikest 4 kinnisasja piir kindlaks teha maakorraldusseaduse (MaaKS) § 15 alusel. MaaKS § 15 lg 2 kohaselt on maakorralduse läbiviija kohustatud kaasama ning piiri kindlakstegemisele kutsuma nende kinnisasjade omanikud, kelle kinnisasjade vaheline piir on vaja kindlaks teha. Piiri kindlakstegemist ei takista see, kui kinnisasja omanik, kes on kutsutud piiri kindlakstegemisele ei ilmu kohale. Vastavalt asjaõigusseaduse (AÕS) § 129 lõikele 1 peab kinnisasja omanik naabri põhjendatud nõudmisel aitama piiri kindlaks teha.

**Kutsun Teid Nurme, moodustatavate Rohemetsa ja Rohulametsa katastriüksuste vahelise ühise piiri kindlakstegemisele ning piiri ja piirimärkide kättenäitamisele, mis toimub 11.09.2023 algusega kell 15.30 Otepää vallas Lossikülas Rohula, Valga metskond 6 ja moodustatava Rohemetsa katastriüksuste ühise piiripunkti nr 14 (piiride skeem) juurest.**

Kui Teil ei ole võimalik osaleda piiri ja piirimärkide maastikul kindlakstegemisel ja kättenäitamisel, palun teavitage mind kirja lõpus oleva e-posti või telefoni teel. Samadel kontaktidel saate esitada ka täiendavaid küsimusi.

MaaKatS § 17 lõike 7 kohaselt tuleb märkused, taotlused ja seisukohad piiride kohta esitada hiljemalt piiri maastikul kättenäitamisel. Teie poolt esitatud märkused, taotlused ja seisukohad kantakse piiriprotokollis.

Pärast piiri ja piirimärkide asukoha kindlakstegemist ja kättenäitamist koostatakse 3 tööpäevajooksul piiriprotokoll, mida saate allkirjastada digitaalselt seitsme päeva jooksul kättesaadavaks tegemisest. Digitaalse allkirjastamise võimaluse puudumisel teavitage mind eelnevalt ning sellisel juhul saate piiriprotokollis allkirjastada paber kandjal.

Kinnisasja omanik peab tagama piirimärgistuse säilimise. Ta ei või piirimärke muuta ega ümber paigutada. (asjaõigusseadus §128 lg 2)

Lugupidamisega

Jaanus Palk  
maamõõtja  
+372 515 6408  
[jaanus.palk@gmail.com](mailto:jaanus.palk@gmail.com)

Lisa: Nurme, moodustatavate Rohemetsa ja Rohulametsa katastriüksuste ühise piiri kirjeldus koos selgitava piiride skeemiga

## Piirikirjeldus

Piiripunkti nr	Piiripunkti vorm	Piiri kulgemise viis	Märkus	Paigalduse info
14	metalltoru	sirgjooneline	-	taastatud
15	metalltoru	sirgjooneline	-	taastatud
16	metalltoru	sirgjooneline	-	taastatud
17	veekogu telje punkt	-	-	-

### Mõõdistusjärgsed piiripunktide koordinaadid

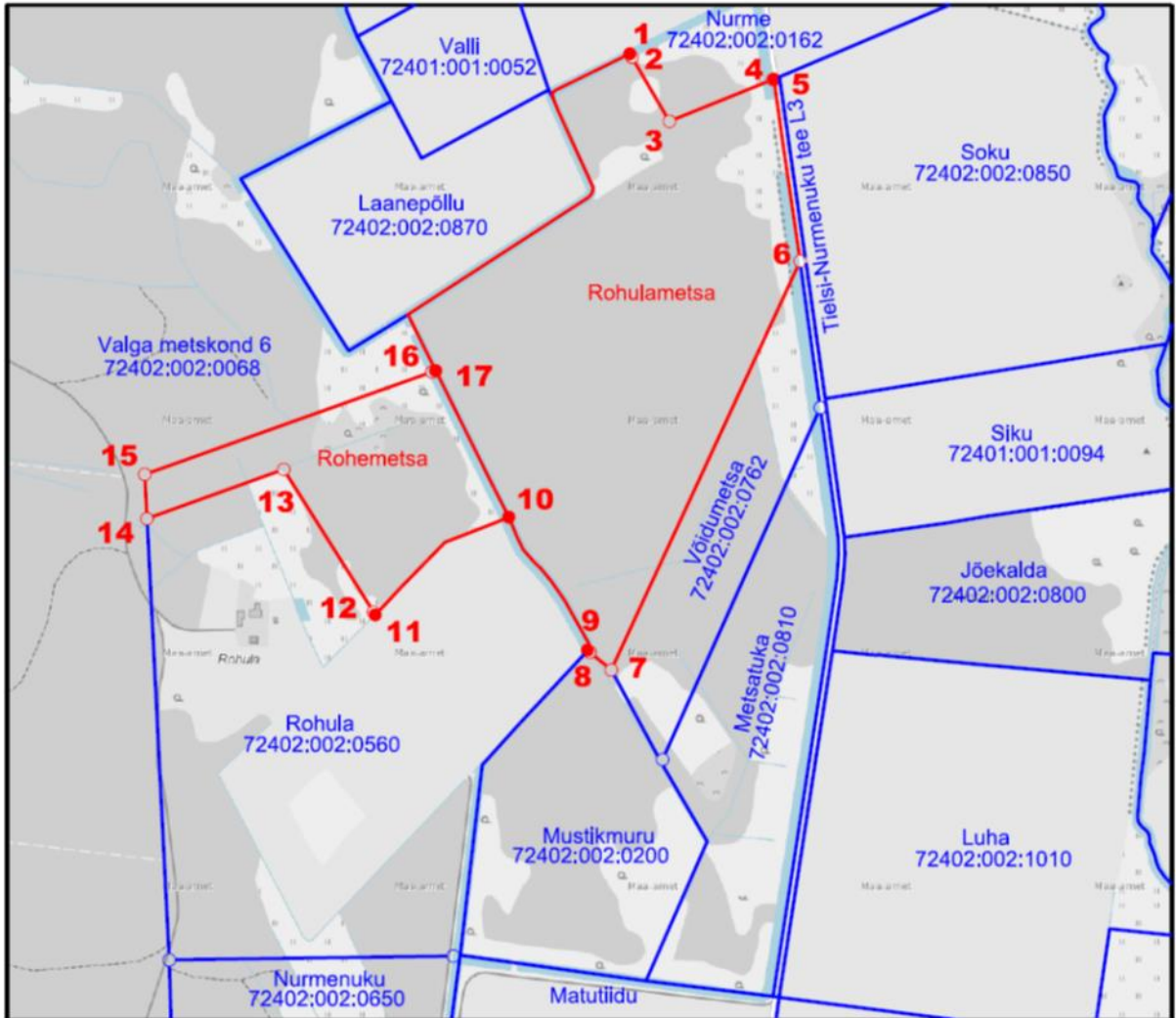
14	6419282.82	637529.25
15	6419339.85	637526.36
16	6419471.44	637895.83
17	6419473.16	637900.66



## PIIRIPUNKTIDE JA PIIRIDE SKEEM

Valga maakond, Otepää vald, Lossiküla, Rohulametsa (LY2306011906)

katastriüksuse jagamine



Aluskaart: Maa-amet 2023

Väljavõtted:

Leppemärgid:

- moodustatava katastriüksuse piir
- registreeritud katastriüksuse piir
- maastikul tähistamata piiripunkt
- tähistatud piiripunkt (piirimärk)
- 1 piiripunkti number
- kontrollitud naaberüksuse piirimärk

